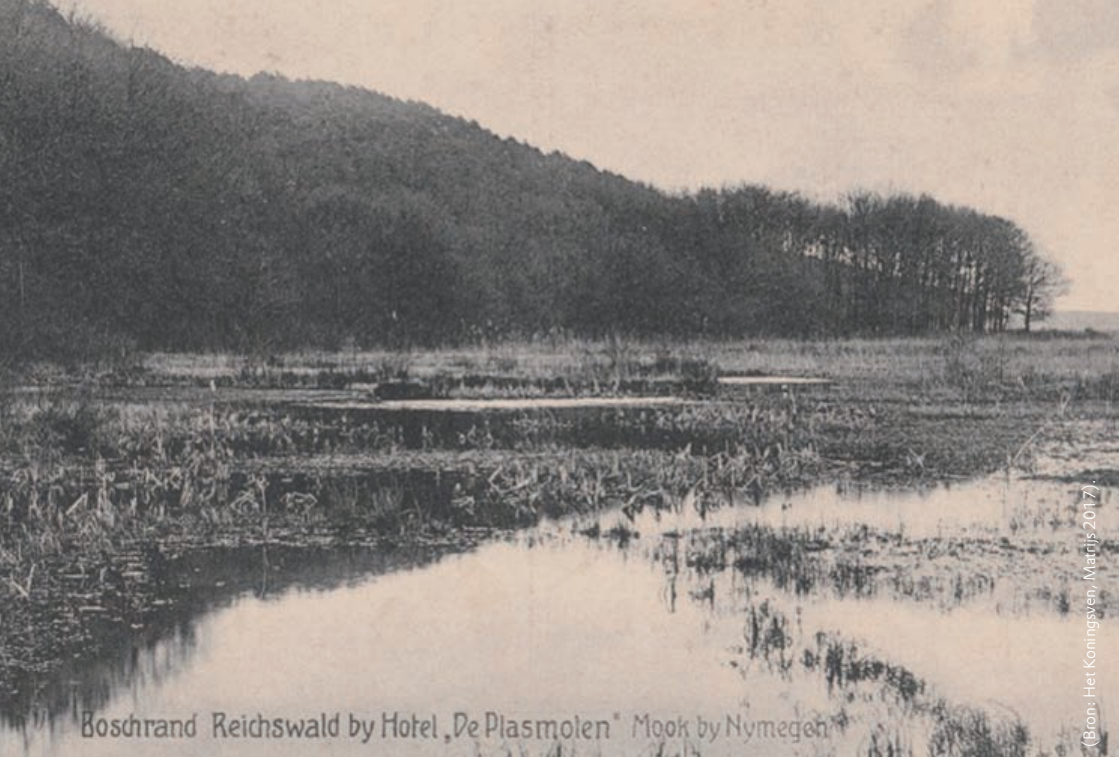




Natuurontwikkeling Koningsven - De Diepen

Blauwgrasland en hoogveen keren terug



Boschrand Reichswald by Hotel „De Plasmolen“ Mook by Nymegen

(Bron: Het Koningsven, Matrijs 2017).



(Bron: Het Koningsven, Matrijs 2017).

“Langs de voet van het Reichswald, waar dit aan Limburg grenst, strekt zich een hoogveen uit, in den omgeving bekend als het Koningsven. Het draagt zijn roemrijke naam met eere, want door geen ander zal 't in ons land wel overtroffen worden in rijkdom aan plantensoorten en uit een oogpunt aan natuursoorten heeft 't hier stellig zijn gelijke niet.” Aldus bioloog H.C. Delsman in 1906.

Een rijk verleden

Het landschap bestond in die tijd uit een fijnmazige mozaïek van turfveldjes, venen, open water, verlaten stroombeddingen, graslanden en stukjes heide. Juist door deze variatie kende het gebied een grote rijkdom aan planten en dieren. Waterdrieblad, galigaan, stijve ogentroost, ronde zonnedauw, groenknolorchis, veenmosorchis, beenbreek, zomaar wat soorten die Delsman en anderen noteerden.

Lange tijd bleef het gebied tamelijk ongeroerd. Slechts op kleine schaal staken lokale bewoners van Ambt Gennep hier turf. Daarnaast haalden zij plaggen van de heide en lieten zij er hun vee grazen. In de periode tot halverwege de 19e eeuw verdween zo geleidelijk ongeveer de helft van het veen en de heide. In de 20e eeuw werd de andere - de natste - helft ontgonnen. Na de ontginningen plantte men er eerst bos of ontstond dit vanzelf door braakligging, om het vervolgens geschikt te maken voor akkerbouw. De genadeklap voor het Koningsven kwam in de jaren '30 van de 20e eeuw. Bestaande beken werden verbreed, nieuwe diepe watergangen werden gegraven, allemaal om het vele opgeborrelde grondwater af te kunnen voeren. De ontwatering maakte de laag gelegen gronden veel productiever. De Diepen kwam als laatste aan de beurt. Na de Tweede Wereldoorlog beseftte men dat De Diepen een grote natuurwaarde had. Er bleek echter geen draagvlak voor behoud van dit natuurgebied bij de lokale politiek, waardoor ook dit gebied niet ontsnapte aan schop en ploeg. Slechts een klein stukje van 4 hectare aan de voet van de Sint-Jansberg, De Geuldert, bleef gespaard.



Groenknolorchis (foto: Jan Kriek)

In uitvoering

Na de Tweede Wereldoorlog groeit het natuurbesef snel, hetgeen resulteert in het opstellen van natuurbeleid. Kern van het natuurbeleid is het Natuurnetwerk Nederland (NNN) dat tot doel heeft de bestaande natuurgebieden te versterken en met elkaar te verbinden. De gronden rond de Sint-Jansberg werden opgenomen binnen het NNN waardoor Natuurmonumenten de mogelijkheid kreeg om deze te kopen.

In de jaren '90 lukte het Natuurmonumenten om veel gronden in De Diepen te verwerven. Na verwerving werd in de meeste gevallen een natuurvriendelijk beheer ingezet, in afwachting tot de herinrichting. De herinrichting omvat onder andere het afgraven van de vermeste toplaag van de grond. Deze maatregel leidt in het totale gebied tot een omvangrijk grondverzet. Daarvoor sloegen Teunesen en Natuurmonumenten in 2007 de handen ineen en stelden voor het gehele gebied gezamenlijk een inrichtingsvisie op.

In de huidige situatie heeft het land een agrarische functie. Dat betekent een diepe ontwatering en veel meststoffen in de bovenste laag van de bodem. De belangrijkste herinrichtingsmaatregelen zijn dan ook het herstellen van het natuurlijke (grond)watersysteem en het verwijderen van de bovenste 40 centimeter grond. Daarmee verdwijnt de vermeste toplaag en ontstaat een voedselarme bodem. Deze uitgangssituatie is cruciaal voor de gewenste terugkeer van blauwgrasland en hoogveen.

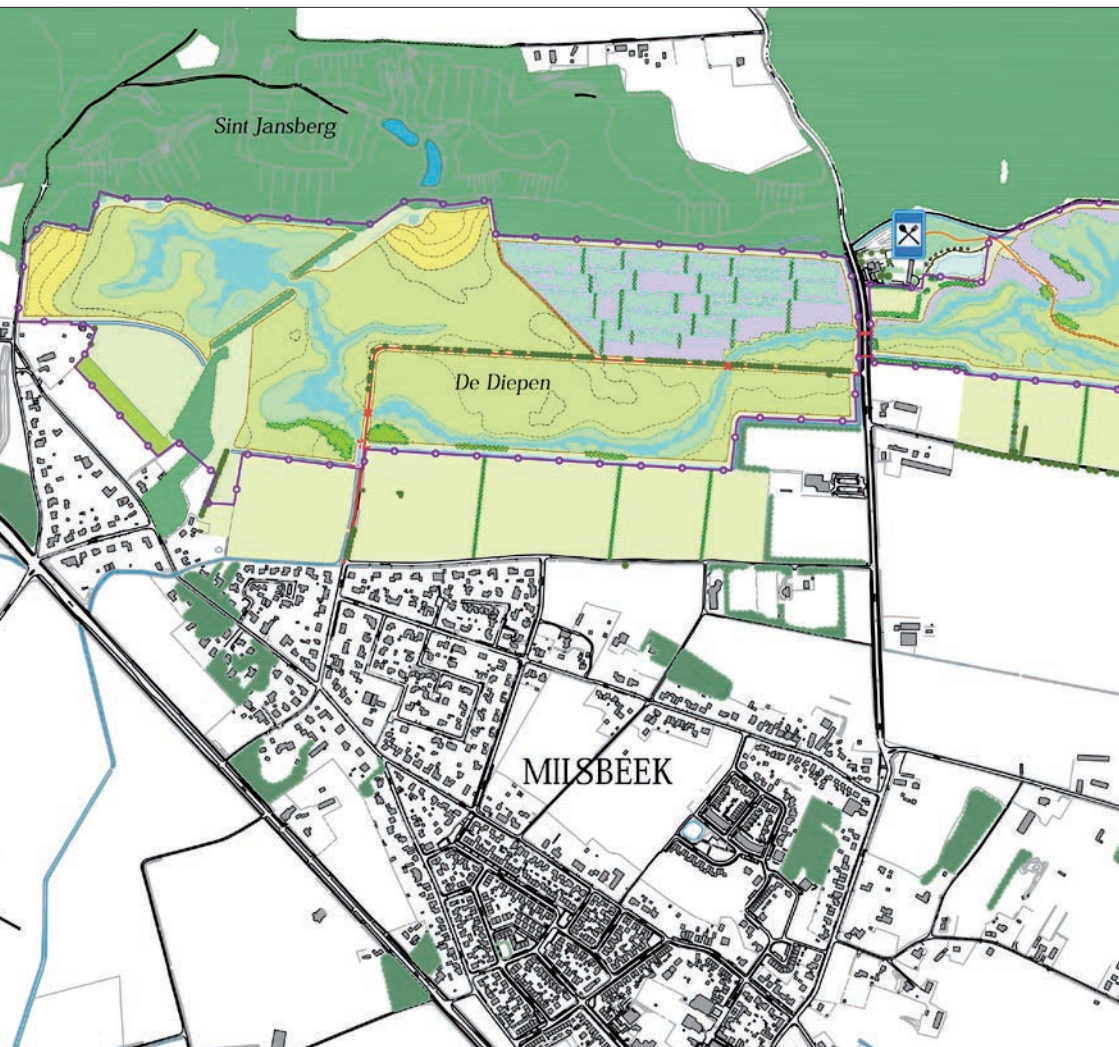
Het herinrichten van een dergelijk groot gebied gaat niet in één keer. Het project start in De Diepen (gereed 2018- 2019/2020). Rond 2030 moeten alle werkzaamheden afgerond zijn. We maken hierbij werk met werk. De sleutel tot succes ligt in grondstoffenwinning. De vrijgekomen voedselrijke toplaag van de bodem wordt op een verantwoorde manier weer verwerkt in de plassen.

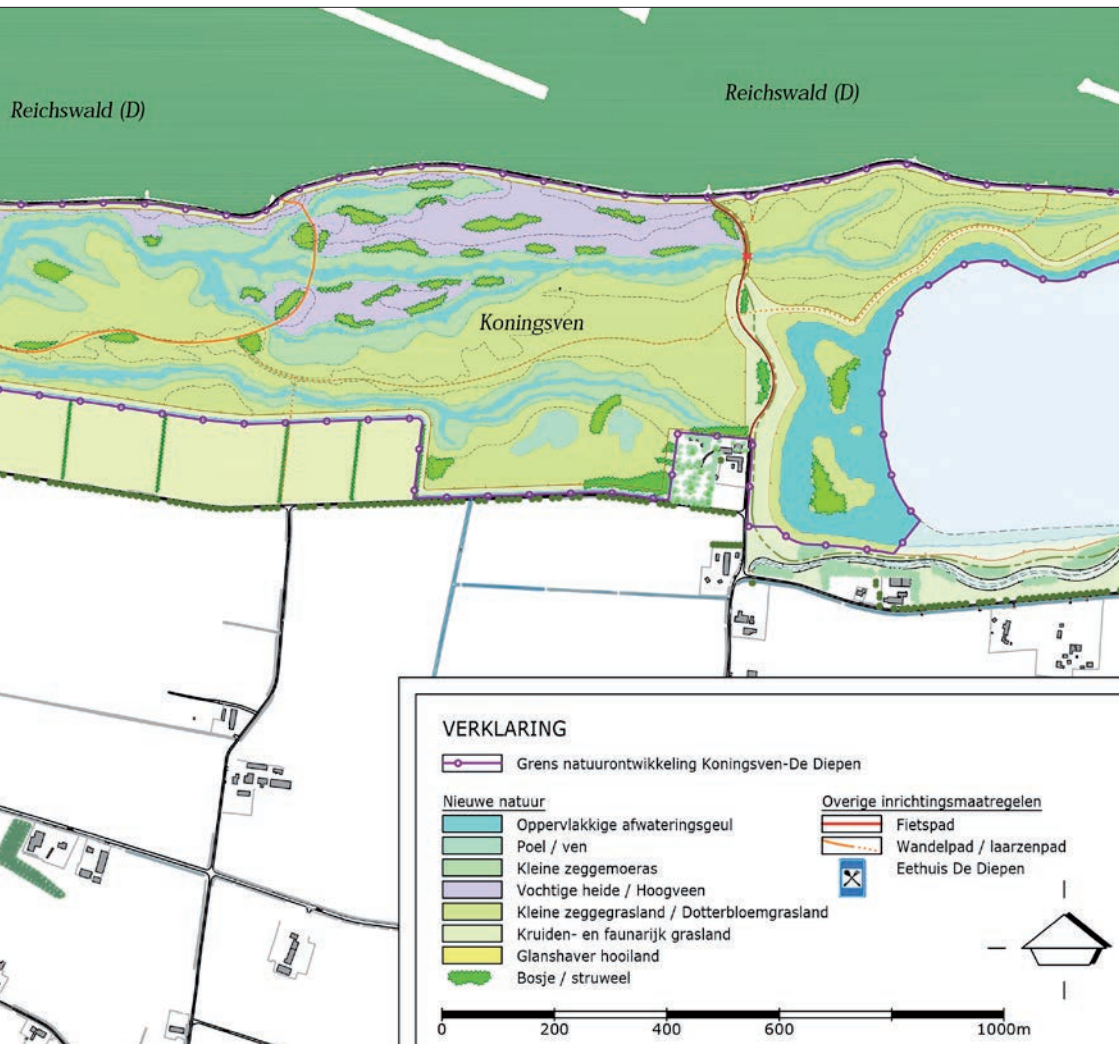


Nu al bijzondere dieren

Op warme zomeravonden gebeurt er iets bijzonders in de bossen van de Sint-Jansberg. Overdag houden vliegende herten zich schuil, veelal tussen de begroeiing of in de strooisellaag. Zodra de avond valt, komen de dieren massaal tevoorschijn. Ze zijn de grootste kevers van ons land. De mannetjes kunnen wel bijna negen centimeter groot worden. Toch laat het vliegend hert zich niet zo maar ontdekken. Het vliegend hert is zeldzaam en komt in Nederland nog maar voor in vier gebieden. De kever leeft in oude eikenbossen met veel dood hout. Slechts enkele weken in juni en juli kun je de volwassen kevers bewonderen.







Mooie toekomst

Van waardevolle natte natuur, via een periode van landbouw weer terug naar nieuwe natuur. In circa 2030 kenmerkt het landschap zich door een afwisseling van blauwgrasland, hoogveen, heide, dotterbloemgrasland, riet en ondiepe plassen met een rijk planten- en dierenleven.

Blauwgrasland is geen gewoon grasland. Een eeuw geleden telde Nederland nog meer dan 100.000 hectare van dit waardevolle grasland, terwijl dit vandaag de dag nog maar beperkt is tot enkele tientallen hectaren. De soortenrijkdom is enorm: een blauwgrasland telt tot wel 100 soorten per hectare. Blauwgrasland komt alleen voor op voedselarme, natte bodems. De naam verwijst naar de blauwgrijze kleur, vooral veroorzaakt door blauwe zegge, pijpenstrootje en Spaanse ruit. Ook verschillende soorten orchideeën en klokjesgentianen voelen zich hier thuis. Een grote rijkdom aan planten betekent een grote rijkdom aan insecten, zoals de zilveren maan.



Al bijna even zeldzaam is levend hoogveen. Ook dit is afhankelijk van voedselarme, natte omstandigheden, maar kent weer een heel eigen planten- en dierenwereld. Veenmos vormt de basis van dit alles. Dit plantje bestaat voor 99% uit water en groeit tergend traag, slechts één millimeter per jaar. Veenmos verzuurt de bodem en biedt zo ruimte aan specialistische planten, zoals zonnedauw.

Bijzondere natuur is het waard om te ontdekken. Het gebied wordt toegankelijk gemaakt via wandel- en vlonderpaden. Speciale uitkijkpunten bieden zicht op dit moois. Geniet van de roodborsttapuiten, blauwborsten of van een boomvalk die een libel probeert te bemachtigen. Met een beetje geluk zie je een ringslang langs de waterkant of hoor je een zandhagedis ritselen tussen de heide. Kom je hier op een zomeravond in juni-begin juli, dan kun je je vergapen aan de vliegende herten en de spectaculaire dans van de vuurvliegjes.



Spanse ruit (foto: Paul van Gaalen).

Partners

Natuurmonumenten

Natuurmonumenten is dé beweging van mensen met hart voor de natuur. We willen mensen, van jong tot oud, in het hart raken en de fascinatie voor de natuur delen met en via onze achterban. We activeren mensen om buiten in de natuur iets geweldigs te beleven. Dat doen we omdat de natuur bron van inspiratie en verwondering is. Daar moeten we zuinig op zijn en goed voor zorgen. Daarom beschermt Natuurmonumenten natuurgebieden, waardevolle landschappen en cultureel erfgoed. Die natuur stellen we veilig tot in de eeuwigheid door natuur aan te kopen, te beheren en toegankelijk te maken voor iedereen. Dat doen we met steun van vrienden, vrijwilligers, leden en bedrijven. In het Rijk van Nijmegen doen we dit in Heumensoord, Landgoed Jachtslot de Mookerheide, Mookerheide, Sint-Jansberg, Koningsven en De Banen.



Natuurmonumenten

Gemeente Gennepe

De gemeente Gennepe ligt in de kop van Noord-Limburg en is onder andere sterk op het gebied van natuur en cultuur. De gemeente kenmerkt zich door een grote variëteit aan landschappen: stuwwal, stuifduinen, beek- en rivierdalen, maasheggen, bossen en heidegebieden. Bovendien heeft Gennepe een rijke historie. Dat blijkt uit het grote aantal rijksmonumenten dat de gemeente rijk is, zoals het Genneperhuis aan de monding van de Niers en de indrukwekkende gebouwen aan de Markt in de historische stadskern van Gennepe zelf. De komende jaren wil de gemeente samen met anderen (nog) meer tijd, energie en geld steken in de versterking van de vrijetijdseconomie. Want dat is niet alleen goed voor de bezoekers van de gemeente, maar ook voor het welbevinden van de inwoners van de gemeente Gennepe.



Teunesen zand en grint b.v.

Teunesen zand en grint b.v. produceert bouwgrondstoffen voor afnemers in de woning-, utiliteits- en wegenbouw en betonindustrie. Met geavanceerde installaties worden verschillende soorten zand en grint van een constante hoge kwaliteit geproduceerd op diverse locaties in Limburg, Brabant, Duitsland en België. Vanuit het hoofdkantoor in Heijen wordt de organisatie bestaande uit ruim 150 medewerkers aangestuurd. Veel aandacht wordt geschonken aan een planologisch verantwoorde projectmatige winning van grondstoffen, passend in het ontgrondingsbeleid van de overheid. Winning van zand en grint vindt hierbij plaats in strategische projecten die gebaseerd zijn op nieuwe ruimtelijke ontwikkelingen met een maatschappelijke meerwaarde.



Eethuis De Diepen

Uniek gelegen in de kop van Noord-Limburg aan de voet van het grote Reichswald ligt al meer dan 30 jaar Eethuis De Diepen. Gelegen in het Koningsven met uitzicht op natuurgebied "De Diepen". In de zomermaanden is het eethuis van Marc en Franc Holthuysen dagelijks vanaf 11.00 uur geopend. Voor de kleintjes is er een speeltuin, er zijn jeu-de-boules-banen en een barbeque-plaats. De bezoeker kan kiezen uit vele wandelingen door de Sint-Jansberg en Reichswald die vanaf het eethuis starten. Daarna is het écht tot rust komen met een heerlijk hapje eten en wat drinken. Heeft u iets te vieren in uw familie, bedrijf of vereniging? Dan zijn wij ook de ideale gelegenheid voor droppings, partijen, familie- en bedrijfsfeesten. Als bedrijfsdonateur van Natuurmonumenten dragen wij met ons familiebedrijf dit project en de natuur een warm hart toe. In de toekomst realiseren we trekkershutten en boerenkamers waarmee we nog meer aan de vraag van onze bezoekers tegemoet komen.

EETHUIS DE DIEPEN



Informatie

Meer informatie kun je vinden op www.koningsven.nl, www.natuurmonumenten.nl/koningsven of volg onze Facebook-pagina via www.facebook.com/rijkvannijmegen.

Natuurmonumenten

Noordoost-Brabant & Rijk van Nijmegen
Zevendalseweg 12a
6586 AS Plasmolen
T (024) 6961884

Teunesen Zand en Grint b.v.

Postbus 90
6590 AB Gennep
T (0485) 512 500

info@koningsven.nl

Dit project is mede mogelijk gemaakt door de Provincie Limburg.

provincie limburg

mede gesubsidieerd door de Provincie Limburg

